



artekale
Euskal Herriko Kale Arteen Elkartea
Asociación de Artes de Calle del País Vasco

GUIA ORIENTATIVA A LAS ARTES DE CALLE (La calle y sus trucos)

Desde Artekale somos conscientes de la aportación que hacen las Artes de Calle a la cohesión de la comunidad y concebimos la calle como un espacio libre, estético y ético de creación, abierto, colectivo, singular y corresponsable.

Presentamos esta guía para aquellas personas que quieran adentrarse en el maravilloso mundo de la creación en las Artes de Calle, nos gustaría que fuese como una pequeña píldora inspiradora, como una puerta que se abre.

La calle es nuestra y vuestra, es espacio de encuentro, lugar de acción, abierta, cotidiana, territorio colectivo. Es el espacio público más público entre todos los espacios. Es necesario, por tanto, reclamarla como algo de todos y para todas. No olvidemos que sin calle no hay sociedad, ni ciudadanía. [...]

[...] Las Artes de Calle tienen una gran responsabilidad respecto a la significación del espacio público y deben actuar en consecuencia. Estas artes eligen utilizar la calle como espacio único para la práctica artística. Es decir, la dramaturgia se escribe o se construyen desde el espacio abierto, en un tiempo presente, con un público dispar que mayormente se encuentra con la acción artística de manera sorpresiva y por casualidad. Porque hay muchas maneras de hacer artes en vivo en la calle, millones de opciones dramáticas, pero todas han de pensarse desde las particularidades y las posibilidades de las calles. Estas artes optan por sumergirse en un teatro de lo real, en un espacio cotidiano que ha de transformarse, aprovecharse e integrarse en la propuesta escénica y es justamente este marco tan único, complejo y rico desde donde los y las artistas de calle eligen posicionarse estéticamente y éticamente en la calle.

Itziar Zorita, 2018 (Relatoría Jornadas TE VEO EN LA CALLE |BIZI ETA HEZI KALEAN)

A la hora de realizar un espectáculo para la calle

Las diferentes disciplinas de las Artes en Vivo tienen cabida en la calle, es importante entender las posibilidades que esta nos ofrece. La relación con el público, los formatos, el espacio escénico y la dramaturgia tienen ciertas peculiaridades que deberíamos tener en cuenta, o al menos, conocerlas.

Las creaciones pueden ser de calle o estar hechas en la calle, ¿Cuál es la diferencia?

La intención con la que creas la pieza, si la creas para sala o la creas para calle, si tienes en cuenta las características de la calle o no.

Si pones escenario, sitúas al público a la italiana, linóleo... montas un “teatro en la calle”; Si te adaptas al espacio y aprovechas sus posibilidades estas haciendo “teatro de calle”.

Las dos son válidas, las dos son “democráticas”, pero en la primera pierdes la magia de la calle sin aprovechar las ventajas de la sala, ya que la calle nunca podrá ofrecer el silencio, la atención y la oscuridad de un teatro.

Si tienes un espectáculo de sala y lo quieres sacar a la calle, para conseguir más bolos, para darle más recorrido, para que llegue a la gente que no va al teatro... bastaría con hacer una pequeña adaptación, repensar la dramaturgia en relación a las posibilidades de la calle, esto hará que el espectáculo brille más.



Posibilidades que nos da la calle

La calle es un espacio más democrático, donde las artes se visualizan y perciben como un bien común, ya que la calle es un espacio público y no privado, no hay barreras en su acceso.

La calle contribuye a la creación de nuevos públicos, llega a personas que no se habían planteado ver un espectáculo y se lo encuentran por sorpresa.

La calle como espacio de expresión, posibilita llevar el arte y la cultura a

pueblos pequeños que no disponen de teatros, casas de cultura o espacios cerrados para la exhibición.

La calle da frescura y nos permite crear más libremente, debido a la multitud de posibilidades que nos da la diversidad de espacios que encontramos en ella. Nos permite su redescubrimiento, su reapropiación, su reciclaje.

La calle nos ofrece una relación más directa con el público, un lugar donde la espontaneidad, la improvisación, el feedback inmediato, la sorpresa... juegan a nuestro favor, convirtiendo el espectáculo en irrepetible, donde lo importante es el aquí y ahora, y donde el público forma parte del espectáculo de una u otra manera.

La calle es vida, está en constante evolución y no deja de sorprendernos, es la realidad del aquí y ahora, del público variado y del entorno del momento.



La dramaturgia

La dramaturgia en calle es igual de importante que en sala. El proceso del espectáculo debe de llevar al público al punto que queremos.

Los espectáculos que se realizan en la calle, es importante que estén pensados por y para la calle. Teniendo en cuenta la arquitectura, el espacio y la relación con el público.

El lenguaje utilizado es más directo. La historia, más sencilla (lo que no quiere decir menos importante). Los movimientos, más grandes. Y el ritmo, más rápido que el de sala.

Es importante proporcionar al espectador un viaje, donde el interés está en cada momento. Una historia global, con bloques, donde cada bloque también tiene su significado e interés. Teniendo así la posibilidad de llegar a un público que esté de paso.

Los trucos de la calle se cocinan en la calle, junto con el público. Para que un truco funcione, debe de estar fresco, recién cocinado. Esta frescura es importante tenerla en cuenta a la hora de escribir el espectáculo. La frescura tiene que ver con el espacio y el público. Con el aquí y ahora.



Relación con el público

En los espectáculos de calle, al igual que en los espectáculos de sala, existe el encuentro con el público. Y a diferencia de la sala, la relación con el público es más cercana y de complicidad. Nos encontramos con un público más espontáneo.

El público puede participar dentro del espectáculo de diferentes maneras o puede no participar. Pero si

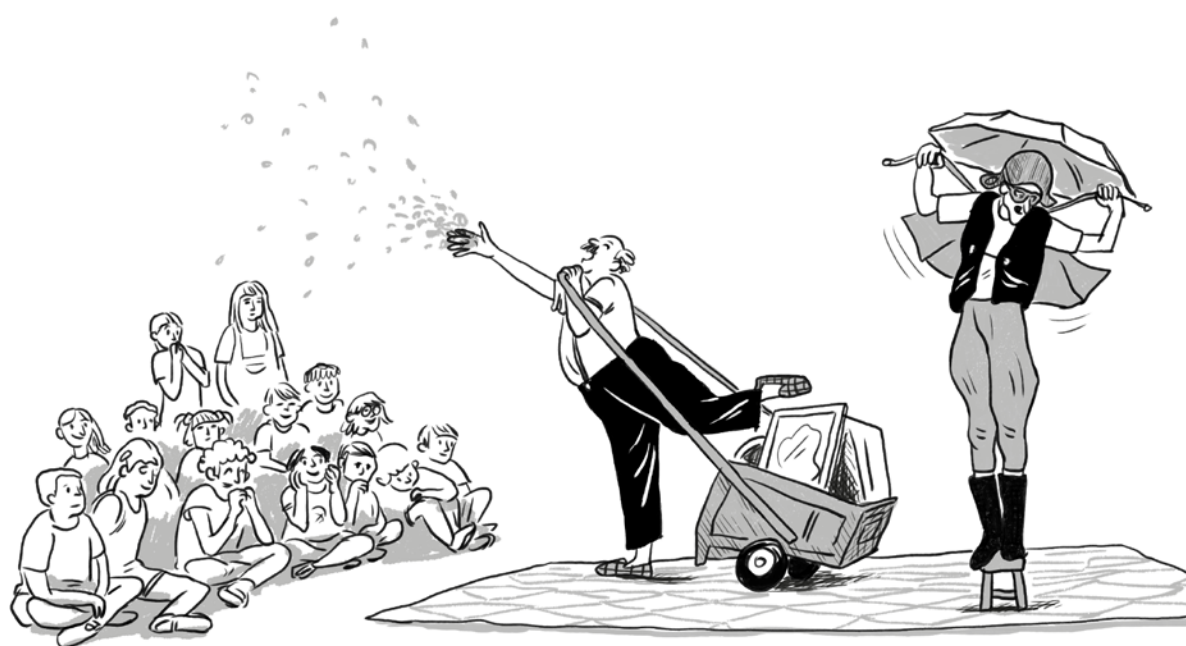
queremos que participe, tiene que ser con una propuesta clara. Al participar se crea una mayor conexión y cercanía.

La participación se puede realizar sacando personas voluntarias, público colaborador. O tener un público observador-colaborador que se mantiene activo y enchufado.

Hay que recordar que este público recibe muchos estímulos visuales y sonoros, los estímulos del espectáculo y los que existen en la calle a parte del espectáculo.

El público tiene la libertad de irse o quedarse.

Existe un feedback inmediato, una frescura y un aquí y ahora.



Posibles formatos

El espectáculo puede ser diurno, que transcurre durante el día, o nocturno, que transcurre durante la noche. En este último hay que llevar algún tipo de iluminación; en el diurno en cambio, hay que tener en cuenta donde estará el sol a la hora del bolo, para evitar, por ejemplo, que ciegue al público y no pueda mirar la escena.

Teniendo en cuenta el tamaño, al igual que en sala, se encuentran el formato pequeño, mediano o grande.

Teniendo en cuenta la disposición y el movimiento, o no, de la escenografía y personas que representan el

espectáculo. Al no estar sujetos a la caja escénica, en calle tenemos más formatos que en sala:

Estable

El espectáculo se representa dentro de un espacio escénico marcado. Y la escenografía se puede mover o no, en caso de haber escenografía.

Fijo

El espectáculo se representa dentro de un espacio escénico marcado. Donde la escenografía no se mueve, en caso de haber escenografía.

Itinerante

La escenografía se mueve, junto a los actores y actrices, por un recorrido normalmente marcado. Espectáculos ambulantes, dinámicos y activos, que deben moverse para llegar a una mayor visibilidad del público.

Site specific

Espectáculo diseñado para una localización, un espacio en particular, de lo que se desprende una interrelación única con el espacio.

También existe la posibilidad de hacer un mixto con varios o todos los formatos, incluso utilizar el espacio directo sin ornamentos.



Espacio escénico

En calle se pueden plantear, con más facilidad que en sala, diferentes espacios escénicos según la disposición del público:

360°

El público rodea completamente el espacio escénico. El espectáculo transcurre teniendo en cuenta al espectador en todas las direcciones.

180°

El público no está frontal del todo. Se incluyen las diagonales laterales, donde también hay espectadores y espectadoras. Disposición del público en semicírculo.

Disposición no frontal

El público no está sentado de frente al espectáculo, sino a los lados.

Disposición no ordenada del público

El público está disperso por el espacio y el espectáculo transcurre entre el público no ordenado pero sí dispuesto en un espacio concreto.

Casi en círculo

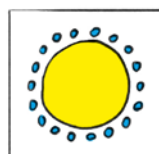
Dejando un poco de fondo para las personas que representan. Hay un espacio de ese círculo que es utilizado para escenografías, entradas y salidas de actores y actrices. Al igual que se utiliza en los circos clásicos.

A cuatro lados

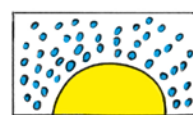
Disposición circular del público dentro de un espacio cuadrado.

A la Italiana

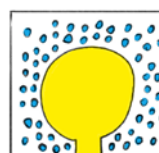
La escena surge en un espacio elevado o no, respecto al espacio donde estará el público. El espacio está cerrado por los lados y por detrás, de forma que el público sólo tiene un plano de visión.



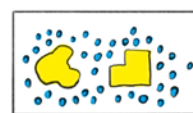
360°



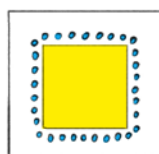
180°



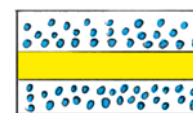
Casi en círculo



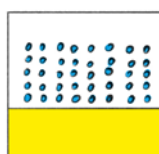
Disposición no ordenada del público



A cuatro lados



Disposición no frontal



A la italiana

Epílogo

A estas alturas te habrás dado cuenta que en Artekale vivimos enamoradas de las bondades de la calle... pero no todo son luces de colores, trabajar en calle suele venir acompañado de jornadas de montaje más largas, de escenografías pesadas; La ocupación del espacio público está cada año más sujeta a normas, no se puede acceder a todos los espacios, se pide a las compañías más papeleos y certificados; No siempre se asigna un espacio adecuado para la representación, por contenido, tamaño o ruido; El público es libre, pero a veces

esa libertad se transforma en mala educación y no te deja disfrutar del espectáculo.

Aún así, nos compensa porque tenemos el privilegio de poder contar historias a un público social, económica y culturalmente variado, tenemos la posibilidad de invadir lo cotidiano y resignificarlo. Algo que ennoblece la profesión y nos permite ofrecer una experiencia única al espectador.

GUIA ORIENTATIVA A LAS ARTES DE CALLE ha sido creada con el aprendizaje, puntos de vista y participación de los Socios y Socias de Artekale, dentro de las 5ª Jornadas de Formación celebradas en Rentería en noviembre de 2021.

¡Larga vida a las Artes de Calle!

Artekale, 2022 Bilbao.

Ilustraciones y diseño: Josune Urrutia Asua

Las ilustraciones de esta guía están inspiradas en los espectáculos de las compañías: Orain-Bi (Mute), Kolektivo Konika (La punta de mi nariz), Zanguango (Al otro lado), Goitibera (Yijaaa!!!), El mono habitado (Primatium).

Impulsado por:



Subvencionado por:

Gipuzkoako
Foru Aldundia
Kultura, Turismo, Gazteria
eta Kirol Departamentua



HEZKUNTZA, HIZKUNTZA POLITIKA
ETA KULTURA SAILA

DEPARTAMENTO DE EDUCACIÓN,
POLÍTICA LINGÜÍSTICA Y CULTURA

